

**PRACTI CAM**



**Инструкция**  
**Уличная видеокамера**  
**PRACTICAM PT-AHD720P-IR,**  
**PT-AHD720P-MC-IR, PT-AHD720P-IR-V**  
**Купольная видеокамера для помещений**  
**PT-AHD720P-C-IR, PT-AHD720P-C-IR-V**

**Поздравляем Вас с приобретением видеокамеры PRACTICAM. Перед началом подключения и использования, пожалуйста, ознакомьтесь с инструкцией по эксплуатации.**

Инструкция так же доступна в сети Интернет из любой точки земного шара на нашем сайте: **<http://www.redline-cctv.ru>**, а если у Вас возникнут вопросы, обратитесь к разделу FAQ на нашем сайте или задайте их службе технической поддержки в письме на адрес электронной почты: **[support@redline-cctv.ru](mailto:support@redline-cctv.ru)**.

Подтверждением качества нашей продукции служит предоставляемая нами гарантия, обеспечивающая Ваше право на ремонт или замену неисправного оборудования в течение 2-х лет со дня покупки. Убедительно просим внимательно ознакомиться с условиями гарантийного обслуживания и сохранить руководство пользователя с заполненным гарантийным талоном.

Нам очень важно Ваше мнение о нашем продукте, сервисе и поддержке. Мы будем благодарны Вам за отзыв на адрес электронной почты: **[connection@redline-cctv.ru](mailto:connection@redline-cctv.ru)**.

## Содержание:

1. Назначение видеокамеры .....	5
2. Особенности видеокамер.....	5
3. Комплект поставки .....	6
4. Технические характеристики .....	6
5. Установка видеокамеры .....	7
6. Правила эксплуатации видеокамеры.....	17
7. Гарантийные обязательства .....	18
8. Гарантийный талон .....	21

## Предупреждение:



**ВНИМАНИЕ**  
**ОПАСНОСТЬ ПОРАЖЕНИЯ ЭЛЕКТРИЧЕСКИМ ТОКОМ**



**ПРЕДУПРЕЖДЕНИЕ: ВО ИЗБЕЖАНИЕ ПОРАЖЕНИЯ  
ЭЛЕКТРИЧЕСКИМ ТОКОМ**

**НЕ ПЫТАЙТЕСЬ САМОСТОЯТЕЛЬНО ПОЧИНИТЬ  
НЕИСПРАВНОЕ УСТРОЙСТВО.  
ПО ВОПРОСАМ ОСЛУЖИВАНИЯ ОБРАТИТЕСЬ В  
СЛУЖБУ ПОДДЕРЖКИ**

При использовании видеокамеры внимательно относитесь к функциям внешнего питания, используйте только устройства и блоки питания, подходящие к видеокамере и Вашим электросетям.

Различные устройства используют питание с различными характеристиками как по напряжению, так и по току. При подключении оборудования внимательно ознакомьтесь с инструкциями устройств.

Не подключайте несколько устройств к одному блоку питания во избежание перегрузки.

Убедитесь, что разъем питания подключен правильно и надежно.

Если устройство находится на стене или потолке, оно должно быть надежно закреплено.

В случае, если от устройства идет дым или непонятные запахи, немедленно выключите питание и свяжитесь с сервисным центром (Вашим продавцом).

Если на Ваш взгляд, устройство работает не корректно, ни в коем случае не пытайтесь разобрать его самостоятельно. Свяжитесь с сервисным центром (Вашим продавцом).

## **Назначение видеокамеры**

Видеокамеры цветного изображения предназначены для использования в составе систем видеонаблюдения стандарта АHD.

## **Особенности видеокамер**

- Стандарт телевидения АHD.
- Разрешение HD 720P.
- Встроенная ИК-подсветка, механический ИК-фильтр.
- Функция «День/ Ночь» для 24-часового наблюдения.
- Автоматический функции: АWB, АРУ.
- Объектив с изменяемыми углами обзора (модели РТ-АHD720P-IR-V и РТ-АHD720P-C-IR-V).
- Пыле-влагозащищенный корпус с классом защиты IP66 (РТ-АHD720P-IR, РТ-АHD720P-МС-IR, РТ-АHD720P-IR-V).

## Комплект поставки

- Видеокамера — 1
- Руководство пользователя — 1
- Дюбель — 3
- Шуруп — 3
- Ключ шестигранный (для моделей, где он необходим для установки) — 1

## Технические характеристики

	PT- AHD720P -C-IR	PT- AHD720P- IR	PT- AHD720P- MC-IR	PT- AHD720P- IR-V	PT- AHD720P-C- IR-V
Матрица, тип	1/4" CMOS OmniVision OV9712				
Разрешение, пикс	1280*720 (720P)				
Объектив, мм	3,6 (56°)			2,8-12 (73-17°)	
Дальность подсветки, м	20			40	15
Минимальная чувствительность, люкс	0,001				
Режим "День/Ночь"	Авто				
Электронный затвор, сек	От 1/50 до 1/100 000				
Автоматическая регулировка усиления	Авто				
Баланс белого	Авто				
Источник питания, В	12 ±5% (DC)				
Потребление тока с включенной подсветкой, мА	190			420	270
Степень защиты	-	IP66			-
Рабочая температура, °С	-10 +50	-45 +55			-10 +50
Габариты, мм	Ø90 x 70	Ø105x70	175x70x6 5	275x77x 77	Ø128x92
Масса, г	200	350	350	960	300

## Установка видеокамеры

*На примере купольной вандалозащитной видеокамеры*

1. Выбираем место (стена, столб и т.д.) для монтажа платформы камеры.

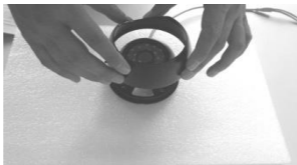
Для монтажа вам понадобится:

- Перфоратор или дрель для сверления отверстий в месте крепления кронштейна;
- Крестовая отвертка;
- Сверло или бур диаметром не более 8 мм;
- Монтажная лента инструмент для разделки кабеля;
- Карандаш или маркер для того, чтобы сделать метки на месте крепления кронштейна.

2. С помощью шестигранного ключа входящего в комплект поставки, откручиваем шестигранный болт, фиксирующий защитный кожух камеры.



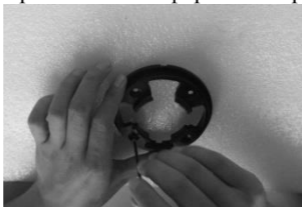
3. Откручиваем монтажное основание от защитного кожуха камеры.



4. Снимаем защитный кожух камеры.



5. С помощью карандаша или маркера наносим метки на месте крепления платформы камеры.



6. Для надежного крепления камеры, следует подготовить 4 отверстия в стене или другой поверхности диаметром не более 8 мм.





7. Пропускаем внутрь монтажного основания кабель видео и питания.



8. С помощью отвертки или шуруповерта прикручиваем 4 шурупа.



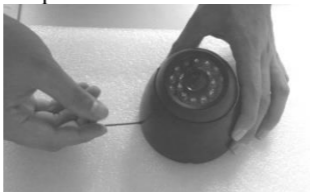
9. После фиксации монтажной платформы на стене следует зафиксировать камеру с помощью защитного кожуха, прикрутив его по часовой стрелке к монтажной платформе.



10. После фиксации защитного кожуха камеры следует настроить угол наклона видеокamеры по вертикали и горизонтали. Это вы сможете сделать с помощью шарнира для ориентации камеры.



11. После настройки нужного вам угла обзора, зафиксируйте шестигранным ключом защитный корпус камеры.



**Установка BNC-разъемов на кабеле:** произведите разделку и прокладку кабеля в соответствии с инструкцией.



Не забудьте перед началом разделки одеть на кабель защитный колпачок от BNC-разъема.



Сделайте надрез изоляции на 10-12 мм от края кабеля.



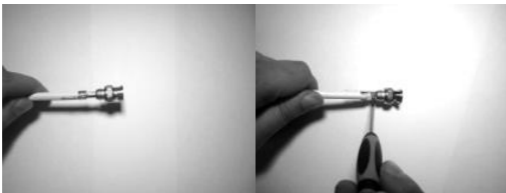
Снимите изоляцию, расправьте оплетку и фольгу.



Для удобства монтажа скрутите оплетку. Излишки фольги и оплетки, выступающие из-под разъема можно срезать ножом. Старайтесь не повредить при этом изоляцию. Центральная жила должна выступать из разъема на расстояние от 2 до 5 мм. Отрежьте ее с помощью монтажного инструмента.



С помощью крестовой отвертки закрепите центральную жилу, оплетку проденьте в технологическое отверстие.



По завершению обожмите монтажным инструментом кабель и оплетку на разъеме. Далее для завершения монтажа необходимо закрутить защитный колпачок.



**Важно, чтобы центральная жила не соединялась ни с одним из проводов оплётки – это может привести к короткому замыканию и отсутствию видеосигнала.**

**Совет по прокладке кабеля:** при прокладке кабеля следите, чтобы кабель не был сильно натянут и во избежание попадания влаги старайтесь не повредить оболочку. Диаметр отверстий должен быть на 1-2 мм больше диаметра самого кабеля, чтобы не повредить оболочку кабеля при вводе его в отверстия. Для крепежа кабеля к стене используйте специальные крепления или

пластиковые скобы. Расстояние между скобами рекомендуется делать 40-50 см при вертикальном и 15-25 см при горизонтальном креплении.

## **Рекомендации по выбору кабеля:**

*Благодаря уникальному способу формирования сигнала, технология АНД позволяет использовать для передачи видеосигнала точно такой же кабель, как для традиционных аналоговых систем видеонаблюдения с сохранением большой дальности передачи до 500 м.*

**Для монтажа видеонаблюдения используют несколько типов кабелей:**

**1) Коаксиальный кабель** — предназначен для передачи низкочастотного видеосигнала от одного устройства к другому (видеорегистратор, сервер). Пример: RG, SAT, РК 50, РК 75.

**2) Витая пара** — предназначен для передачи видеосигнала на большие расстояния, а также для управления видеокамерами, которые имеют устройства управления: трансфокатор и поворотное устройство. В этом случае используется кабель UTP-5е, 4-парный.

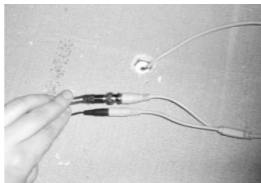
**3) Кабель питания** — предназначен для передачи питания видеокамерам вольтажом 12 В постоянного тока, 24 В переменного тока или постоянного тока, и 220 В переменного тока. В зависимости от камеры используются следующие марки кабелей: ШВВП 2x0,75; ШВВП 2x1,5; ПВС 3x0,75; ШВВП 2x1,5; NUM.

**4) Комбинированный кабель** — предназначен для передачи питания, видеосигнала и звука. Используются следующие марки кабелей: КВК + 2П; КВК+ 4П.

Кабели, в которых экраном служит алюминиевая фольга или оберточный фольговый материал, не пригодны для систем телевизионного видеонаблюдения.

Такие кабели обычно применяются для передачи радиочастотных сигналов в передающих системах и в системах распределения сигнала с коллективной антенны. Кабели, в которых экран сделан из алюминия или фольги, могут исказить видеосигналы настолько сильно, что качество изображения упадет ниже уровня, требуемого в системах наблюдения, особенно в том случае, когда длина кабеля велика, поэтому такие кабели не рекомендуется применять в системах видеонаблюдения.

**Подключение питания:** подключите один конец кабеля к видеокамере, а ко второму концу подключите провод питания от стабилизированного блока питания DC 12В, воспользуйтесь разъемом питания из комплекта поставки.



## **ВНИМАНИЕ: обратите внимание на полярность!**

**Совет:** каждой камере наблюдения необходимо питание. Например, на видеокамере имеется такая маркировка: DC 12В 0.1А. Это означает, что данная камера питается от источника постоянного напряжения 12 В и силой тока равной 0,1 А. В этом случае блок питания должен иметь максимальную силу тока равную или немного более 0,1 А и выходное напряжение в диапазоне от 9 до 15 В (например, 12 В).

При подключении нескольких камер к единому блоку питания, параметр "сила тока" суммируется. Например, есть две камеры "9-15 V DC/0.1 А", которые необходимо подключить к одному блоку питания. В этом случае блок питания должен иметь выходное напряжение от 9 до 15 В, а силу тока не менее 0,2 А.

**Подключение видеовыхода:** далее подключите второй конец кабеля к видеорегистратору или охранному видеомонитору.





## **Правила эксплуатации видеокamеры**

### **Напряжение питания**

Использовать только постоянное напряжение 12 В. Убедитесь в том, что соединительные провода (разъемы) подключены с соблюдением полярности. Неверное соединение может привести к повреждению и/ или неправильному функционированию оборудования.

### **Условия эксплуатации**

Не располагайте камеру в местах попадания на объектив прямых солнечных лучей или других источников яркого света. В противном случае это может привести к повреждению камеры, в независимости от того используется она или нет.

Не устанавливайте камеру в местах, температура в которых опускается ниже  $-45^{\circ}\text{C}$  и/ или поднимается выше  $+50^{\circ}\text{C}$ , с влажностью и уровнем загрязнения выше 95%, повышенного испарения и парообразования, усиленной вибрации.

При установке камеры в непосредственной близости от источников мощных электромагнитных полей (например, радиотелефон) видеосигнал может быть искажен помехами.

При монтаже шнура электропитания и выходов следует оставить достаточное пространство для легкого доступа при дальнейшем обслуживании устройства.

### **Эксплуатация**

Предотвращайте механические повреждения камеры. Несоответствующие условия хранения и эксплуатации камеры могут привести к повреждению оборудования.

## **Гарантийные обязательства**

Подтверждением качества нашей продукции служит предоставляемая нами гарантия, обеспечивающая Ваше право на ремонт или замену неисправного оборудования в течение 2 (двух) лет со дня покупки. При утере гарантийного талона или при отсутствии информации о дате продажи, гарантийный срок исчисляется с даты изготовления. Общий срок гарантии от производителя не может превышать 24 месяцев (считая со дня производства) + 12 месяцев (максимальный срок реализации товара). За пределами общего срока гарантии ответственность по гарантийному восстановлению и/или обмену неисправного оборудования несет организация, занимающаяся реализацией данного оборудования. Убедительно просим внимательно ознакомиться с условиями гарантийного обслуживания и сохранить руководство пользователя с заполненным гарантийным талоном.

Предоставляемая гарантия действительна при соблюдении следующих условий:

Изделие является сложным технологическим оборудованием и должно быть использовано в соответствии с правилами, изложенными в руководстве пользователя.

Гарантийное обслуживание производится уполномоченный сервисной организацией.

Гарантийный период на основное изделие, а также на комплектующие и компоненты с ограниченным сроком гарантии, продлевается на время нахождения в

гарантийном ремонте. Соответствующая информация о произведенном гарантийном ремонте должна вписываться в данный гарантийный талон представителями уполномоченной сервисной организации, выполнившей ремонт, сразу же после его завершения.

В случае, если гарантийный ремонт изделия выполнялся посредством замены комплектующих изделия или какой-либо его составной части, на замененные комплектующие или составные части изделия предоставляется гарантия сроком на полгода, исчисляемая со дня выдачи изделия покупателю.

Действие настоящей гарантии не распространяется на поставляемое с изделием программное обеспечение.

Изготовитель может быть освобожден от ответственности за недостатки товара, возникшие после передачи товара покупателю вследствие нарушения им правил пользования, транспортировки, хранения изделия, действий третьих лиц или непреодолимой силы, и, в частности, за недостатки, возникшие вследствие нарушения следующих правил пользования:

- 1) внесение в конструкцию изделия любых изменений,
- 2) подключение любых устройств, применение совместно с изделием любых дополнительных аксессуаров и расходных материалов, кроме рекомендованных к применению фирмой-изготовителем,
- 3) внешние и внутренние механические повреждения, возникшие не по вине изготовителя.

Настоящая гарантия является дополнением к конституционным и иным правам покупателей и ни в коей мере не ограничивает их.

Для удобства сервисного обслуживания Вашего оборудования и удовлетворения иных требований, предусмотренных законодательством, настоятельно рекомендуем Вам в течение всего срока эксплуатации изделия сохранять поставляемую вместе с изделием сопроводительную документацию (данный гарантийный талон, инструкции по эксплуатации и т.д.), а также документы, подтверждающие факт заключения договора купли продажи (кассовый чек, товарная накладная и т.д.).

## Гарантийный талон

Дата продажи «        »        201    г.

Наименование товара	Серийный номер	Срок гарантии
		<b>2 ГОДА</b>

*М.П.*

Уважаемые покупатели! Сохраняйте оригинальную упаковку товара до истечения гарантийного срока.

Товар получил в полном комплекте и в исправном состоянии. Вся информация о потребительских свойствах товара, необходимая для выбора покупки в соответствии с моими целями приобретения, а также безопасной и правильной эксплуатации, мне предоставлена. Техническая документация и инструкции на русском языке. Гарантийный талон фирмы-изготовителя получил.

**С условиями гарантии ознакомлен и согласен:  
(подпись покупателя, дата)**

---

**Информация о покупателе**

Название организации / имя покупателя

---

Почтовый адрес с индексом

---

---

Телефон \_\_\_\_\_

E-mail \_\_\_\_\_

Контактное \_\_\_\_\_ лицо

---

**При неисправности:** для быстрой и точной диагностики неисправности просим Вас заполнить максимально полно форму, приведенную ниже.

## **Описание неисправности оборудования**

**Характер выявленной неисправности** (выделите нужное или впишите свой вариант):

- Нет видео.
- Затемнения на углах изображения.
- Квадраты / полосы на изображении.
- «Двоение» изображения.
- Нечеткое изображение.
- Повышенная или пониженная яркость изображения.
- Другое \_\_\_\_\_

## **Условия эксплуатации**

**Условия установки** (выделите нужное или впишите свой вариант):

- Внутри помещения с постоянной температурой и влажностью.
- На улице (а также в помещениях с повышенной влажностью или переменной температурой).
- На металлической поверхности.
- На неметаллической поверхности.
- Другое \_\_\_\_\_

**Подключение к электросети** (выделите нужное или впишите свой вариант):

- Через специализированный блок питания (например, СКАТ производства Бастион).
- Через индивидуальный стабилизированный блок питания.
- Через блок питания с разветвителем на несколько камер.
- От источника бесперебойного питания с выходным напряжением 12В~13,6В.
- Другое \_\_\_\_\_



**Комплектация оборудования при отправке в сервисный центр (выделите нужные позиции):**

- Камера.
- Блок питания.
- Инструкция.
- Оригинальная упаковка

**Техническая поддержка:**

E-mail: [support@redline-cctv.ru](mailto:support@redline-cctv.ru)

тел: [8 \(812\) 677-16-00](tel:8(812)677-16-00)

**EAC**